

Návod k obsluze

BO-51 Napínač ocelových vázacích pásek, ruční, bezsponový



Použití

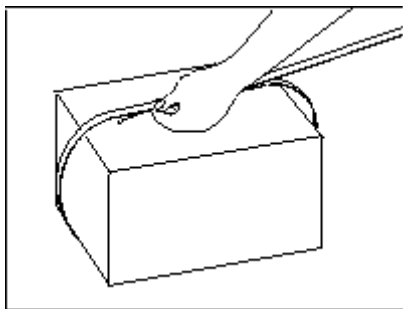
Páskovač BO-51 je vhodný pro páskování předmětů ocelovou páskou **bez použití sponky**. Spoj je proveden průstřihem pásek (pevnost ve spoji až 8 000 N). BO-51 je zejména určen pro páskování **předmětů s jednou rovnou plochou**, jako jsou bedny, cihlářské a dřevařské výrobky, zboží na paletách apod. Tento páskovač je seřiditelný pro pásky šíře 13 až 20 mm a tloušťky 0,4 až 0,63 mm.



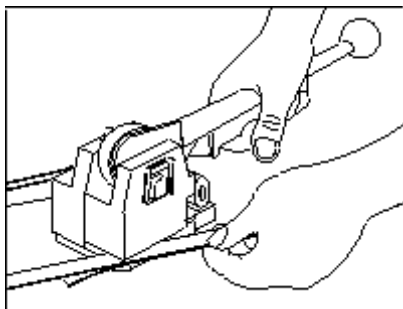
Naskenujte QR kód pro zobrazení
video návodu.



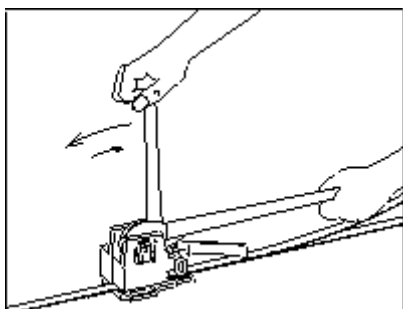
Postup práce při páskování



Oviňte pásku okolo zboží, které chcete zapáskovat, a to směrem shora dopředu. Druhý konec nechte navinutý v odvíječi.

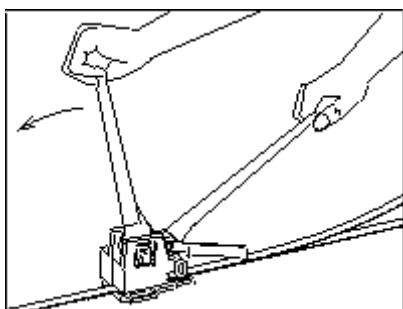


Uchopte páskovač za páky č. 90 a 100 a tiskněte je k sobě. Tím oddálíte napínací kotouč od matrice, čímž bude možné vložit pásku do páskovače na dorazy č. 29 a 37.

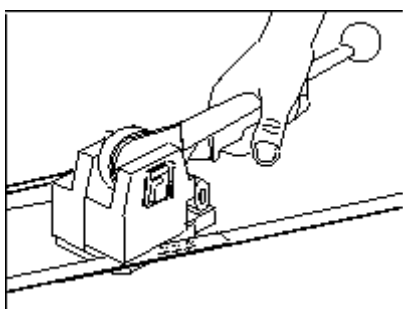


Nyní pásku napněte na požadované předpětí vratným pohybem napínací páky č. 13.

TIP: Pro rychlé dotažení je možné nejprve trhnout vrchní páskou dozadu od páskovače. Pozor - toto provádějte pouze v kvalitních ochranných rukavicích.



Po utažení pásky vraťte napínací páku do základní polohy. Uzavírací páku č. 90 otočte proti napínací páce. Tím dojde k vytvoření spoje a odstříhnutí přebytečné pásky.



Nyní opět stiskněte páky č. 90 a 100 k sobě, což Vám umožní páskovač vysunout z vytvořeného úvazku.

Údržba

Čištění

Spočívá v odstraňování otřepů z napínacího kotouče, matrice a průstřižníku s průstřižnicí. V případě používání páskovače v prašném prostředí je nutné čistit i ostatní mechanické části páskovače.

Mazání

Provádějte po operaci čištění tak, aby se při mazání nedostaly nečistoty do mazaných částí. Intervaly mazání je nutné volit s ohledem na prostředí, ve kterém páskovač pracuje. K mazání používejte ložiskový olej.

Zejména je nutné mazat tyto části:

- hřídel č. 15 mazacím otvorem ve vidlici č. 22
- vedení pístu č. 86
- jehlová ložiska č. 81 a 82 mezerami mezi výstředníkem č. 91 a ojnicí č. 92
- resp. tělesem č. 101

Dále doporučujeme mazat:

- čepy západek č. 18 a 38, uložení páky č. 100, čep vidlice č. 28

Seřízení

Seřízení šíře pásky

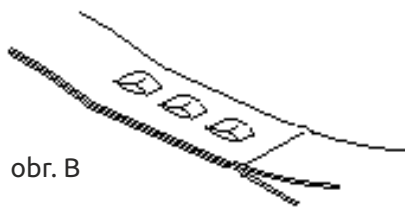
Provádí se povolením šroubů č. 68 a posunutím dorazů č. 29 a 37 tak, aby byl prostřih v ose pásky. Páskovač po seřízení umožňuje pracovat s páskami šíře 12.7 až 20 mm.

Seřízení ořezávacího nože

Po povolení šroubu č. 74 přístupného otvorem v krytu č. 56 seřídíme nůž posunutím páčky č. 34 dle šipek. Posunutím ve směru znaménka (+) prostřih zvětšíme, což je nutné při nedostatečném průstřihu (obr. B), kdy nůž neodstříhne horní konec pásky. Naopak při velkém průstřihu a zároveň nastřížení i spodního konce pásky (obr. C) je nutné zdvih nože korigovat otočením páčky ke znaménku (-). Správně seřízený zdvih nože, kdy dojde k odstřížení horního konce pásky a nenastříhnutí spodního konce, je zobrazen na obr. A. Po seřízení nezapomeňte opět utáhnout šroub č. 74. V případě, že s páčkou nelze již více otáčet, je možné ji po demontování krytu č. 56 přesadit na šestihranu čepu č. 97. Při opotřebení nože č. 89 a nemožnosti jeho dalšího seřízení je možné nůž otočit o 180° a tak využít břitu na jeho druhé



obr. A



obr. B

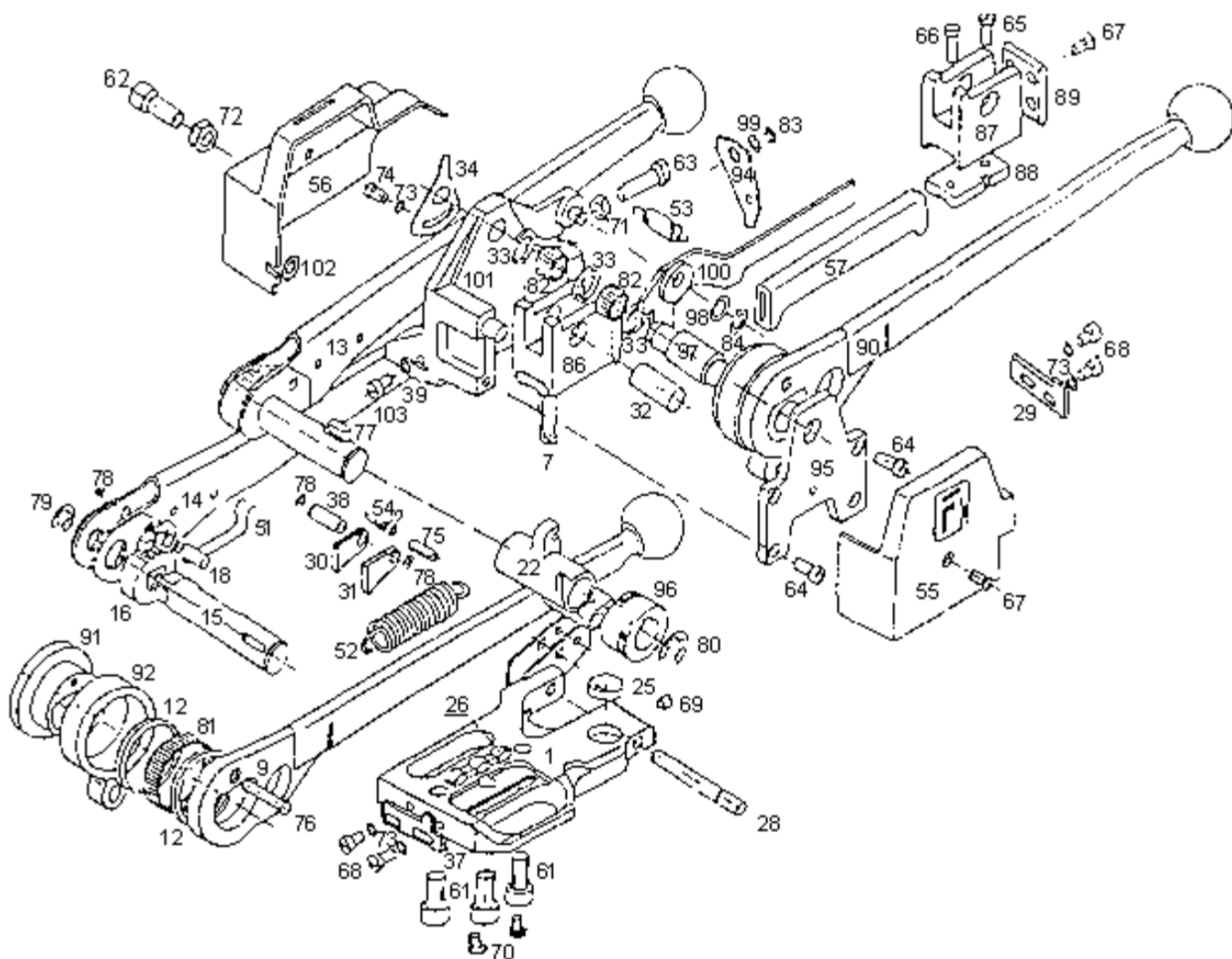


obr. C

Bezpečnost

- Při páskování vždy používejte kvalitní ochranné rukavice popř. ochranné brýle
- Při manipulaci se zbožím jej nikdy nezvedejte za provedený úvazek
- Při páskování nestrkejte ruce ani jiné části těla mezi pásku a balený předmět
- Pásku odvíjejte pouze z odvíječe k tomu určenému
- Pro přestřížení pásky používejte vždy pouze nůžky k tomu určené a postavte se na stranu, abyste zabránili případným zraněním způsobeným vymrštěním napnuté pásky
- Při práci nikdy nevkládejte prsty mezi průstřížnici nebo mezi matici a napínací kotouč

Seznam dílů



Seznam náhradních dílů

| | | | | | |
|-----|-------------------------|-----|------------------|------|--------------------------|
| 1. | Deska kompletní | 52. | Pružina | 79. | Pojistný kroužek |
| 7. | Vyhazovač | 53. | Pružina | 80. | Pojistný kroužek |
| 9. | Uzavírací páka | 54. | Pružina | 81. | Jehla (54 ks) |
| 12. | Kroužek | 55. | Kryt pravý | 82. | Jehla (22 ks) |
| 13. | Napínací páka kompletní | 56. | Kryt levý | 83. | Pojistný kroužek |
| 14. | Napínací páka | 57. | Držadlo | 84. | Pojistný kroužek |
| 15. | Hřídel | 61. | Šroub | 86. | Píst kompletní |
| 16. | Rohatka | 62. | Šroub | 87. | Píst s kolíky |
| 17. | Západka | 63. | Šroub | 88. | Průstřižnice |
| 18. | Čep západky | 64. | Šroub | 89. | Odřezávací nůž |
| 22. | Vidlice | 65. | Šroub | 90. | Uzavírací páka kompletní |
| 25. | Matrice | 66. | Šroub | 91. | Výstředník |
| 26. | Průstřižník | 67. | Šroub | 92. | Ojnice |
| 28. | Čep vidlice | 68. | Šroub | 94. | Páčka kompletní |
| 29. | Zadní doraz | 69. | Šroub | 95. | Bočnice |
| 30. | Západka | 70. | Šroub | 96. | Napínací kotouč |
| 31. | Západka | 71. | Matice | 97. | Výstředný čep |
| 32. | Čep pístu | 72. | Podložka | 98. | Podložka |
| 33. | Kroužek | 73. | Podložka | 99. | Podložka |
| 34. | Seřizovací páčka | 74. | Šroub | 100. | Páka |
| 37. | Přední doraz | 75. | Kolík | 101. | Těleso kompletní |
| 38. | Čep | 76. | Nýt | 102. | Podložka |
| 39. | Vymezovací podložka | 77. | Pero | 103. | Šroub |
| 51. | Pružina | 78. | Pojistný kroužek | | |

Základní technické údaje

Hmotnost 4,25 kg

Rozměry (D × Š × V), 380 × 125 × 215 mm

Ocelový pás

- Pevnosti 650 až 950 MPa
- Šíře 12,7 až 20 mm
- Tloušťky 0,4 až 0,63 mm